


# 1. INFORMACJE DOTYCZĄCE ŚRODKÓW BEZPIECZEŃSTWA

Prosimy przeczytać następujące informacje odnośnie środków bezpieczeństwa, aby zapewnić sobie ochronę oraz wysoką wydajność podczas działania.

- Prosimy wyłączać radio przed wchodzeniem do strefy zagrożonej łatwym wybuchem pożaru lub eksplozją.
- Nie wymieniaj baterii ani nie ładuj ich gdy przebywasz w strefie zagrożenia pożarem lub eksplozją.
- Prosimy wyłączać radio, gdy jesteś blisko strefy detonowania ładunków wybuchowych i zagrożenia podmuchem.
- Nie używaj radia z uszkodzoną anteną. Gdy uszkodzona antena dotknie Twojej skóry, może to spowodować drobne oparzenia.
- Nie próbuj rozbierać (demontować) radia, chyba że jesteś profesjonalnym technikiem.
- Aby uniknąć problemów spowodowanych przez EMI (interferencję elektromagnetyczną) lub EMC (kompatybilność, czyli zgodność elektromagnetyczną), wyłączaj swoje radio wszędzie tam, gdzie są widoczne ostrzeżenia „Prosimy wyłączać swoje radia”. Na przykład w szpitalach i innych placówkach opieki zdrowotnej.
- Wyłączaj swoje radio przed wejściem na pokład samolotu. Jakikolwiek użycie radia musi pozostawać w zgodności z przepisami linii lotniczej lub instrukcjami personelu latającego (obsługi samolotu).
- Jeśli pojazdy są wyposażone w poduszkę powietrzną, nie kładź Twojego radia w obrębie otwierania się osłony poduszki powietrznej i rozwijania się samej poduszki.
- Nie wystawiaj radia na bezpośrednie działanie światła słonecznego przez dłuższy czas, ani nie umieszczaj go w pobliżu sprzętu ogrzewającego.
- Nie umieszczaj radia w jakimkolwiek nadmiernie zakurzonej, zawilgoconym lub mokrym miejscu, ani na niestabilnej powierzchni.
- Gdy przenośne radio jest w trybie nadawania, prosimy trzymać radio w pozycji pionowej i mówić do Mikrofonu.

 **OSTRZEŻENIE:** Jeśli nosisz radio przy ciele, upewnij się że radio podczas nadawania jest oddalone od Twego ciała co najmniej o 2,5 centymetra.

## 2. WŁAŚCIWOŚCI I FUNKCJE

- Komercyjny odbiornik radiowy FM (65 MHz ~ 108 MHz)
- Zawiera 105 dających się zaprogramować kodów „DQT” i 50 kodów prywatnych „QT”
- Funkcja VOX (transmisja sterowana głosem)
- Funkcja alarmu
- Aż do 16 kanałów pamięci
- Do wyboru Szerokie Pasma (Broad) / Wąskie Pasma (Narrow)
- Duża moc / Niska moc do wyboru
- Funkcja oszczędzania baterii „SAVE”
- Programowalny stoper ograniczenia (końca) nadawania „TOT”
- Wybieranie Trybu Skanowania
- Kontrola, zdalne blokowanie nadawania (ogłuszanie), całkowita blokada, dekodowanie
- Alarm nagłego oddalenia, Funkcja SOS
- Funkcja Blokowania Zajętego Kanału (BCL)
- Programowalne przez PC
- Poziom progu „szumów” regulowany od 0 do 9
- Odbiór / Nadawanie skrośne (na dwóch różnych częstotliwościach)
- Nadawanie tonu 1750
- Raport częstotliwości kanału

### 3. ROZPAKOWYWANIE I SPRAWDZANIE WYPOSAŻENIA

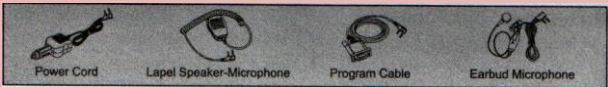
Sugerujemy Ci sprawdzenie (zawartości) opakowania przed użyciem. Prosimy ostrożnie rozpakować pudełko i sprawdzić, czy wszystkie elementy wymienione w wykazie w poniższej tabeli zostały dostarczone. Jeśli zauważysz jakikolwiek brak lub uszkodzenie, prosimy natychmiast skontaktować się z dilerem.

	
	<b>Opakowanie baterii</b> <b>Antena</b> <b>Zasilacz</b> <b>Ładowarka zewnętrzna Drop-In</b>
	
	<b>Klips do paska</b> <b>Pasek na rękę</b>

#### UWAGA:

Artykuły zawarte w opakowaniu mogą różnić się od tych wymienionych w tabeli powyżej zależnie od kraju zakupu. Aby zasięgnąć więcej informacji, prosimy skonsultować się z Twoim dilerem lub sprzedawcą.

### 4. AKCESORIA OPCJONALNE

			
<b>Przewód zasilania</b>	<b>Głośnik-Mikrofon butonierkowy (mikroport do kłapy)</b>	<b>Kabel programowania</b>	<b>Mikrofon douszny</b>

#### UWAGA:

Skonsultuj się ze swoim dilerem lub sprzedawcą detalicznym odnośnie informacji o dostępnych urządzeniach opcjonalnych.

## 5. INSTALOWNIE AKCESORIÓW

### 5.1. INSTALOWANIE ANTENY

Zainstaluj antenę, tak jak pokazano na ilustracji poniżej; obracaj antenę zgodnie z ruchem wskazówek zegara dotąd, aż się zatrzyma.

#### **Uwaga:**

- Podczas instalowania anteny nie obracaj jej za jej górną część, tylko obracaj trzymając ją za podstawę.
- Jeśli używasz anteny zewnętrznej, upewnij się że jej SWR (Wskaźnik Fali Stojącej) jest około 1,5:1 lub mniejszy, aby uniknąć uszkodzenia tranzystorów końcowych odbiornika.
- Nie trzymaj anteny w ręce, ani nie owijaj jej niczym z zewnątrz, aby uniknąć złej jakości działania aparatu nadawczo-odbiorczego.
- Nigdy nie nadawaj bez anteny.

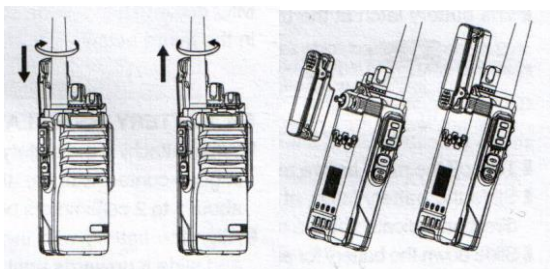
## 6. INSTALOWNIE KLIPSA DO PASKA

Jeśli to konieczne, zainstaluj klips paska z tyłu na pokrywie komory akumulatora jak pokazano na ilustracji poniżej.

#### **Uwaga:**

Nie używaj żadnego kleju, aby mocować wkręty na klipsie do paska.

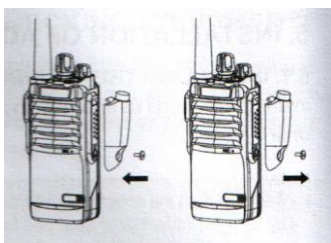
Rozpuszczalniki do kleju mogą uszkodzić obudowę komory akumulatora.



04

### 5.3. INSTALOWANIE ZEWNĘTRZNEGO ZESTAWU MIKROFONOWEGO

Włóż złącze zewnętrznego zestawu mikrofonowego do gniazda jack SP & MIC (głośnika i mikrofonu) w nadajniku, tak jak pokazano na ilustracji poniżej.



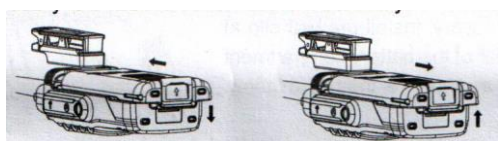
### 5.4. INSTALOWANIE AKUMULATORA

Przyczepiając akumulator, upewnij się że akumulator jest równoległe do aluminiowego stelażu podstawy montażowej i ma z nim dobry styk. Spód akumulatora jest około 1 do 2 centymetrów poniżej spodu korpusu radia.

Ustaw akumulator równo względem przewodnic na aluminiowym stelażu i przesuwaj go w górę, aż jest słyszalne „kliknięcie”.

Zatrząsk akumulatora na spodzie zablokuje akumulator.

- Wyłączaj radio przed wyjmowaniem akumulatora.
- Przesuń zatrzask akumulatora, na spodzie korpusu radia, w kierunku wskazywanym przez strzałkę.
- Przesuń akumulator o około 1 do 2 centymetrów w dół i potem wyjmij akumulator z korpusu radia.

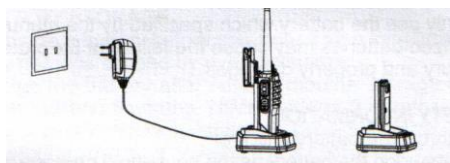


05

## 6. ŁADOWANIE AKUMULATORA

Używaj wyłącznie ładowarki określonej przez producenta. Diody LED w ładowarce wskazują postępowanie procesu ładowania.

STATUS ŁADOWANIA	WSKAZANIA LED
Stan gotowości (nie ładuje)	Czerwony LED miga, podczas gdy zielony LED jarzy się (świeci).
Ładowanie	Czerwony LED świeci ciągle i mocno.
W pełni naładowany	Zielony LED świeci ciągle i mocno.
Błąd	Czerwony LED miga, podczas gdy zielony LED jarzy się (świeci).



Prosimy używać dostarczonej ładowarki aby ładować akumulator. Oraz odwoływać się do sposobu obsługi jaki pokazano poniżej.

- Włóż wtyczkę zasilacza prądu stałego do gniazdka jack prądu stałego w ładowarce. Które jest umieszczone z tyłu ładowarki.
- Włóż (wtyczkę) zasilacza do gniazdka zasilania prądem zmiennym. Dioda LED w ładowarce rozświecili się zielonym światłem. To oznacza, że zasilanie jest podłączone.
- Włóż akumulator lub aparat nadawczo-odbiorczy z akumulatorem do miseczki ładowarki. Zaświeci czerwony LED. To oznacza, że akumulator jest w trakcie ładowania.
- Gdy czerwone światło zgaśnie, zaświeci się światło zielone. Oznacza to, że akumulator jest w pełni naładowany.
- Wyciągnij (wtyczkę) zasilacza z gniazdka zasilającego prądem zmiennym i wyjmij akumulator z ładowarki.

#### **Uwaga:**

- Upewnij się, że radio jest wyłączone podczas ładowania.
- Przeładowanie (przeciążenie) akumulatora może mieć wpływ na wydajność akumulatora.

06

## **7. INFORMACJE DOTYCZĄCE AKUMULATORA**

### **7.1. WSTĘPNE (PIERWSZE) UŻYCIE**

Nowe akumulatory fabrycznie nie są całkowicie naładowane. Prosimy naładować je przed użyciem. Na ogół, akumulator powinno się ładować przez 12 godzin przed wstępnym użyciem. Maksymalna pojemność i wydajność akumulatora zostaje osiągnięta po cyklu trzykrotnego całkowitego rozładowania i naładowania akumulatora. Gdy moc akumulatora wyczerpuje się, prosimy go naładować lub wymienić na inny.

### **7.2. ODPOWIEDNI AKUMULATOR**

Prosimy używać wyłącznie akumulatora określonego przez producenta. Akumulatory nieautoryzowane mogą spowodować usterkę zabezpieczenia przeciwwybuchowego lub uszkodzenia cielesne i uszkodzenia mienia.

### **7.3. INFORMACJE DOTYCZĄCE BEZPIECZEŃSTWA**

■ Nie wrzucaj akumulatora do ognia!

■ Nie porzucaj akumulatora jako odpadku gospodarstwa domowego. Powinien on zostać umieszczony w specjalnym pojemniku na odpadki elektroniczne (lub oddany do punktu zbiórki produktów elektronicznych) i poddany recyklingowi.

■ Nigdy nie próbuj rozmontowywać akumulatora.

**Uwagi:**

- Ładując akumulator prosimy utrzymywać temperaturę otoczenia między 5 a 40 °C.
- Prosimy wyłączać radio gdy akumulator jest ładowany. Używanie radia w czasie ładowania może mieć wpływ na normalny przebieg ładowania akumulatora.
- Podczas ładowania nie odłączać i nie podłączać często źródła zasilania lub akumulatora, gdyż mogłoby to wpłynąć na ładowanie akumulatora.
- Nie ładuj gdy akumulator lub radio są mokre (lub wilgotne). Przed ładowaniem prosimy wytrzeć go suchą szmatką.
- Żywotność akumulatora jest zakończona, gdy czas działania jest w oczywisty sposób krótszy niż normalnie, nawet jeśli (akumulator) jest prawidłowo i całkowicie naładowany. Prosimy zastąpić go nowym akumulatorem.

07

#### **7.4. PRZEDŁUŻ ŻYWOTNOŚĆ AKUMULATORA**

■ Wydajność akumulatora będzie pogarszać się gdy bieżąca temperatura jest poniżej 0 °C. Zapasowy akumulator jest niezbędny podczas zimnej pogody. Prosimy utrzymywać akumulatory chłodne, gdyż akumulatory te mogą działać w temperaturze pokojowej.

■ Jeśli styk akumulatora jest zakurzony, może to mieć wpływ na zarówno na normalne użycie jak i ładowanie.

#### **7.5. PRZECHOWYWANIE AKUMULATORA**

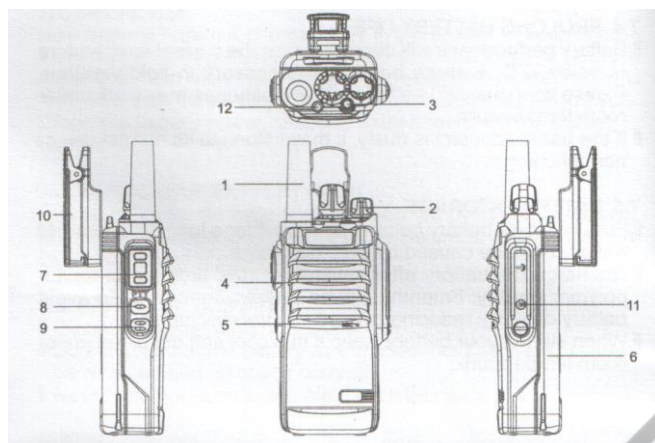
■ Naładuj całkowicie akumulator przed przechowywaniem go przez dłuższy okres czasu, aby uniknąć jego uszkodzenia z powodu nadmiernego rozładowania.

■ Naładuj ponownie akumulator po kilku miesiącach przechowywania (akumulator litowo-jonowy i litowo-polimerowy Li-Ion / Li-polymer: po 6 miesiącach, akumulator NiMH: 3 miesiące), aby uniknąć zmniejszenia pojemności akumulatora z powodu nadmiernego rozładowania.

■ Przechowując akumulator trzymaj go w chłodnym i suchym miejscu o temperaturze pokojowej



## 8. OGÓLNA BUDOWA RADIA



1. Antena	6. Zatrzask akumulatora	11. Gniazdo jack dla akcesoriów
2. Pokrętko (WŁ/WYŁ, głośność)	7. PTT (przycisk „Naciśnij, aby mówić”)	12. Wskaźnik LED
3. Latarka	8. Przycisk boczny 1/F	
4. Głośnik	9. Przycisk boczny 2/M	
5. Mikrofon	10. Klamra do paska	

09

### 8.2. OKREŚLENIE POLECENIA/PRZYCISKU

#### Włączanie zasilania:

Obracaj przełącznik PWR/VOL (ZASILANIE/GŁOŚNOŚĆ) zgodnie z ruchem wskazówek zegara, usłyszysz piskliwy dźwięk „beep”, wyświetli się aktualny kanał, i aparat nadawczo-odbiorczy jest gotów do pracy; w międzyczasie obracaj przełącznik PWR/VOL, aby wyregulować głośność.

## ■ [SOS] Alarm awaryjny (w nagłym przypadku):

Przyciskaj dłużej, aby uruchomić funkcję alarmu, w tym momencie zielone światło, czerwone światło i latarka zaświecą jednocześnie i będą migać. Wciśnij ten przycisk ponownie, aby zwolnić alarm.

## ■ [PTT]

Wciśnij i trzymaj przycisk [PTT] (Push-To-Talk; Wciśnij-Aby-Mówić), a potem mów do mikrofonu. Zwolnij przycisk [PTT], aby odbierać.

## ■ SK-SIDE KEY1 / [F]:

Wciśnij przycisk [F], aby aktywować Radio FM; wciśnij go ponownie, aby dezaktywować Radio FM.

## ■ SK-SIDE KEY2 / [MONI]:

Wciśnij przycisk [MONI], aby włączyć latarkę. Naciśnij go ponownie, aby go wyłączyć. Wciśnij i trzymaj przycisk [MONI], aby monitorować sygnał.

BAOFENG  
OFICJALNY POLSKI DYSTRYBUTOR

10

## 9. PODSTAWOWE OPERACJE

### 9.1. WŁĄCZANIE/WYŁĄCZANIE RADIA

■ Upewnij się, że antena i akumulator są zainstalowane prawidłowo, a akumulator naładowany.

■ Obracaj pokrętko zgodnie z ruchem wskazówek zegara aby włączyć radio, zaś obracaj pokrętkiem całkowicie przeciwnie do ruchu wskazówek zegara, aż do usłyszenia „kliknięcia”, aby wyłączyć radio.

## **9.2. KONTROLA GŁOŚNOŚCI**

Obracaj pokrętło zgodnie z kierunkiem ruchu wskazówek zegara lub w przeciwnym do ruchu wskazówek, aby wyregulować głośność.

## **9.3. NADAWAJ I ODBIERAJ**

Wybierz prawidłowy numer kanału, albo wprowadź częstotliwość jaką potrzebujesz, potem wciśnij i przytrzymaj przycisk [PTT] i teraz radio jest w trybie nadawania, więc mów do mikrofonu, a Twój głos będzie transmitowany. Zwolnij (puść) przycisk [PTT], aby odbierać.

## **9.4. PRZEŁĄCZANIE MOCY WYSOKA/NISKA**

Gdy radio FM jest unieruchomione wciśnij [MONI], aby wytworzyć szum, potem wciśnięcie [PTT] może czasowo przełączyć moc Wysoka/Niska wybranego kanału (wybranego przez przełącznik kanałów, czyli wybierak). W tym czasie informuje o stanie Dwuzakresowego Trybu Podwójnego Czuwania [Tryb TDR – Timeout Detection and Recovery]. Jeśli jest on włączony, raportuje „TDR ON” (TDR Włączony), jeśli jest wyłączony informuje „TDR OFF” (TDR Wyłączony). Podpowiedź głosowa „Moc Nadawania 1” oznacza niski poziom transmitowania, „Moc Nadawania 5” oznacza wysoką moc transmitowania.

## **9.5. KANAŁ MONI**

W stanie odbioru dwuzakresowego trzymaj wciśnięty przycisk [MONI], aby na zmianę monitorować sygnał kanału przeznaczonego i kanału wybranego.

11

Jeśli zielona dioda LED świeci ciągle, sygnał pochodzi z kanału przeznaczonego, jeśli zaś zielony LED migocze to sygnał pochodzi z kanału wybranego.

## **9.6. WYBIERZ KANAŁ**

Obracaj Pokrętło Wybieraka (Selektora) Kanału, aby wybrać pożądaną kanał. Jeżeli Funkcja Komunikatu Głosowego jest uaktywniona, Twoje radio będzie automatycznie raportować nr kanału na którym znajduje się pokrętło.

## **10. DZIAŁANIE ZAAWANSOWANE**

### **10.1. Podpowieź Głosowa**

■ Żeby włączyć lub wyłączyć podpowieź głosową prosimy przekręcić pokrętło kanału na Kanał 10., a potem wcisnąć [PTT] i [F] aby włączyć radio.

■ Aby zmieniać ustawienie chińskie i angielskie prosimy przełączyć pokrętło kanału na kanał 15., a potem wcisnąć [PTT] i [F] aby włączyć radio.

### **10.2. FUNKCJA STUN I KILL**

Możesz zaprogramować status pracy (działania), aby móc kontrolować radia w grupie.

#### ■ Zdalne Blokowanie (Ogłuszanie)

Funkcja Zdalnego Blokowania pozwala centrum kontroli na przejściowe wyłączenie wszystkich radiów zajmujących jakieś kanały w sposób niezgodny z prawem.

Gdy radio odbiera sygnał DTMF (dwutonowy wieloczęstotliwościowy) z dopasowanym kodem Blokowania, radio wejdzie w tryb Blokowania po nastąpieniu jego odkodowania, co oznacza że radio nie może nadawać, ale może wciąż odbierać sygnały z innych radiów.

Będąc w trybie Blokowania radio wyjdzie z Trybu Blokowania, gdy otrzyma kod wznawiający (odblokowujący, ożywiający) z centrum kontroli z następującym odkodowaniem lub gdy zostanie przeprogramowane poprzez oprogramowanie.

#### ■ Całkowita zdalna blokada („zabicie”)

Funkcja Całkowitej Zdalnej Blokady („zabicia”) pozwala centrum kontroli całkowicie wyłączyć radia, które zostały zgubione lub skradzione. Zapobiega ona wyciekowi informacji.

Gdy radio odbiera sygnał DTMF z dopasowanym kodem Całkowitej Zdalnej Blokady, radio wejdzie w Tryb Całkowitej Blokady po nastąpieniu jego odkodowania, i potem radio nie może nadawać ani odbierać.

W Trybie Całkowitej Blokady radio wyjdzie z tego trybu po otrzymaniu kodu „ożywiającego” (odblokowującego) z centrum kontroli i po nastąpieniu jego odblokowania lub przeprogramowaniu poprzez oprogramowanie.

### 10.3. SYGNAŁ (TON) 1750 Hz

Ta funkcja jest używana dla wzbudzenia „uśpionej” stacji teletransmisyjnej (przełącznika). Naciśnij zaprogramowany przycisk „Sygnał 1750 Hz”, aby aktywować Sygnał 1750 Hz; naciśnij ten przycisk ponownie, aby wyjść z tej funkcji.

13

Gdy Sygnał 1750 Hz jest aktywowany wciśnij przycisk [PTT], aby nadać najpierw Sygnał 1750 Hz a potem normalne sygnały. Odbiornik, który odbiera Sygnał 1750 Hz będzie emitował piskliwy dźwięk „Beep” dotąd, aż sygnał 1750 Hz zaniknie.

### 10.4. FUNKCJA CYFROWEGO RADIA FM

W stanie pojedynczego odbioru naciśnij przełącznik [F] na radiu FM. Gdy Radio FM włączy się, naciśnij [F] aby wyszukać radio FM. Naciśnij [MONI], aby przełączyć na pasmo FM. Jeśli naciskasz [MONI], słyszalny jest piskliwy

dźwięk „Beep” i potem FM pracuje w zakresie pasma 65-75.9 FM; w tym czasie naciśnij [F] i częstotliwość radiowa jest przeszukiwana w zakresie 65-75.9 MHz. Gdy naciśniesz [MONI] słyszalny jest podwójny piskliwy dźwięk „Beep, Beep”, co oznacza że FM pracuje w zakresie pasma 76-108 FM; w tym czasie naciśnij [F] i częstotliwość radiowa jest przeszukiwana w zakresie 76-108 MHz. Zaprzestanie (zakończenie) i zrestartowanie lub obrót wybieraka może permanentnie wyłączyć radio.

## 10.5. FUNKCJA VOX

VOX oznacza transmisję (nadawanie) sterowane głosem. Gdy funkcja VOX jest aktywowana, radio może transmitować bez naciskania przycisku [PTT]. On którymś z kanałów 1-5 wciśnij i trzymaj MONI i [PTT], potem włącz aparat nadawczo-odbiorczy, żeby tym samym aktywować WŁ/WYŁ funkcji VOX.

- Gdy włączysz Funkcję VOX na Kanale 1., poziom VOX będzie ustawiony na 1 (najbardziej czuły).
- Gdy włączysz Funkcję VOX na Kanale 5., poziom VOX będzie ustawiony na 5 (najmniej czuły).
- Gdy operujesz funkcją VOX musisz używać opcjonalnego zestawu słuchawkowego z mikrofonem. Aparat nadawczo-odbiorczy automatycznie przełącza do Trybu Nadawania, gdy zespół obwodów elektrycznych VOX wyczuwa, że zacząłeś mówić do mikrofonu.

14

■ Podczas operowania funkcją VOX, bądź pewny że ustawiasz taki poziom wzmocnienia VOX, który pozwoli aparatowi nadawczo-odbiorczemu rozpoznać poziomy dźwięku.

■ Jeśli mikrofon jest zbyt czuły, aparat nadawczo-odbiorczy zacznie nadawanie gdy tylko jest słyszalny jakiś hałas w tle.

■ Jeśli nie jest on wystarczająco czuły, nie wychwyci Twojego głosu gdy zaczynasz mówienie. Bądź pewny, że poziom wzmocnienia VOX jest wyregulowany na odpowiednią czułość, aby zapewnić płynną transmisję bez zakłóceń.

## 10.6. SKAN/SZYBKIE PRZEŁĄCZANIE KANAŁU

### ■ Skan kanału

Naciśnij przycisk [MONI], aby rozpocząć skanowanie od bieżącego kanału i radio będzie skanować kanały jeden po drugim z listy w kolejności takiej w jakiej je zaprogramowaliśmy. Gdy tylko prawidłowy sygnał jest wykryty, przełączy ono (radio) bezpośrednio na ten kanał. Możesz nacisnąć przycisk [PTT] żeby nadawać. Naciśnij ponownie przycisk Skan, żeby wyjść z trybu skanowania radia.

**Uwaga:** Status skanowania nie będzie zapamiętany, gdy jednocześnie radio jest wyłączane.

### ■ Wznowienie Trybu skanowania

Aby skonfigurować tryb skanowania:

**Nośnik (fala nośna):** skanowanie zatrzymuje się na aktywnym kanale dotąd, dopóki nie ma na nim żadnej aktywności i wznawia po 5 sekundach bez aktywności na tym kanale.

**Regulator czasowy:** Skanowanie zatrzymuje się na aktywnym kanale tylko na pięć sekund przed wznowieniem skanowania.

**Szukanie:** Skanowanie zatrzymuje się na aktywnym kanale i jednocześnie wychodzi z trybu skanowania.

### ■ Skanowanie Kanału Priorytetowego

Czasami może być konieczne, aby mieć na oku preferowany kanał, podczas skanowania innych kanałów. Możesz ustawić dowolne kanały jako kanał priorytetowy, co oznacza że radio będzie skanować ten kanał priorytetowy

15

i inne normalne kanały na przemian. Naciśnij zaprogramowany przycisk „Skanowanie Kanału Priorytetowego” aby aktywować tę funkcję i naciśnij ten przycisk ponownie, aby z niej wyjść. Na przykład, na skanowanej liście są 3 kanały CH1, CH2, CH3 i 1 kanał priorytetowy. Zatem skan priorytetowy będzie przebiegał tak:

CH1 → Pri → CH2 → Pri → CH3 → Pri → CH1 → Pri.....

## 10.7. CZĘSTOTLIWOŚĆ KANAŁU - RAPORT

Jeśli chcesz znać częstotliwości wybrane dla nadawania i odbioru, a także QT nadawania i odbioru, naciskaj przycisk [MONI] aż pojawi się szum, a potem naciśnij przycisk [F]. Kolejność nadawania: „pamięć nadawania”, częstotliwość nadawania, QT nadawania, „pamięć odbierania”, częstotliwość odbierania, QT odbierania. Po raportowaniu częstotliwości, jeśli nie było raportu DQT i QT co wskazuje, że kanał nie ma nastawionego QT, lub kontynuuje nadawanie DQT i QT podczas gdy nadaje częstotliwość i QT, pojawi się dźwięk „beep” aby wskazać „punkt”. Po raportowaniu DQT pojawi się dźwięk „beep”, wyrażony jako pozytywny (dodatni) DQT, zaś dwukrotny dźwięk „beep, beep” wskazuje na odwrócony sygnał cyfrowy.

## **10.8. ALARM W PRZYPADKU NAGŁEGO ZAGROŻENIA**

Radio może wydawać głośny, przenikliwy dźwięk; może on przyciągnąć czyjąś uwagę w czasie wywoływania.

- Działanie alarmu: Naciśnij przycisk [SOS] aby włączyć funkcję alarmu; wtedy zielone światła, czerwone światła i latarka szybko jednocześnie zapalają się i gasną.
- Anulowanie alarmu: w stanie alarmu naciśnij przycisk [F] lub [PTT] lub wyłącz zasilanie aby odwołać (anulować) alarm.

16

## **11. FUNKCJE DODATKOWE**

### **11.1. ALARM O NISKIEJ MOCY AKUMULATORA**

Gdy pojemność akumulatora jest bardzo niska, radio będzie błyskać czerwonym światłem i co 5 sekund będzie rozbrzmiewał alert „Proszę naładować akumulator”, skierowany do użytkownika aby ten naładował akumulator. Jeśli naciśniesz przycisk [PTT] radio nie będzie nadawać tylko wciąż wybrzmiewać komunikat „Proszę naładować akumulator”. Tak więc prosimy zwolnić przycisk [PTT] i naładować akumulator.



**Uwaga:** Jeśli napięcie akumulatora jest zbyt niskie, radio może wyłączyć się automatycznie.

## **11.2. FUNKCJA OSZCZĘDZANIA AKUMULATORA (ustawiana przez oprogramowanie do PC)**

Jeśli funkcja oszczędzania akumulatora jest włączona, będzie ona aktywowana automatycznie gdy przez 5 sekund nie ma żadnej aktywności na kanale, ani gdy żadna operacja nie jest wykonywana na radiu (nie jest naciskany żaden przycisk, ani nie jest wybierane żadne pokrętko). Wciśnięcie któregośkolwiek przycisku lub odebranie sygnału spowodują, że radio wyjdzie z Trybu Oszczędzania Akumulatora.

## **11.3. BLOKOWANIE ZAJĘTEGO KANAŁU (BCL)**

Gdy funkcja BCL jest włączona, zapobiega ona nadawaniu przez radio na kanale, który jest zajęty.

**Nośnik:** Naciśnij przycisk [PTT], aby nadawać na kanale który jest używany, a radio wyemituje sygnał ostrzegawczy (alarmowy) i przerwie nadawanie. Prosimy zwolnić przycisk [PTT], aby zatrzymać sygnał alarmu i powrócić do trybu odbierania.

**QT/DQT:** Jeśli QT/DQT i BCL są ustawione na bieżącym kanale, naciśnij przycisk [PTT] aby nadawać na kanale, który jest używany, a gdy odkodowanie nie powiedzie się rozlegnie się sygnał ostrzegawczy i nastąpi przerwanie nadawania. Prosimy zwolnić przycisk [PTT], aby zatrzymać sygnał ostrzegawczy i powrócić do trybu odbierania.

**WYŁ:** Ciągle możesz nadawać na kanale, który jest używany.

17

## **11.4. WYBÓR SZEROKIEJ / WĄSKIEJ PRZEPUSTOWOŚCI ŁĄCZA**

Przepustowość łącza odnosi się do pojemności transmisyjnej kanału w czasie stałym (ustalonym). Szeroka przepustowość łącza (25 kHz) może jednocześnie transmitować więcej sygnałów na jednym kanale, więc jest łatwiej odbierać jakieś słabsze sygnały, ale w tym samym czasie łatwiej jest też znaleźć się pod wpływem sygnałów zakłócających. Wąska przepustowość łącza (12,5 kHz) sprawia, że głos jest wyraźniejszy i zajęte jest mniej zasobów kanału, ale z kolei łatwiej jest przeoczyć jakieś słabe sygnały, które mogą być przydatne dla Ciebie. Możesz wybrać przestrzeń kanału zgodnie ze swymi wymaganiami komunikacyjnymi za pomocą odpowiedniego oprogramowania.

## 11.5. QT/DQT

Sygnal QT/DQT może zostać wcześniej zaprogramowany przy użyciu oprogramowania programującego kanały w aparacie nadawczo-odbiorczym. Jeśli kanał jest ustawiony z sygnałem QT/DQT, poziom szumów może zostać otwarty tylko podczas odbierania takich samych sygnałów QT/DQT z innego aparatu nadawczo-odbiorczego (radiotelefonu). Jeśli prowadzisz rozmowę z różnymi sygnałami QT/DQT na tym samym kanale, szum jest zerowy, światło jest zielone.

Listy QT/DQT są następujące:

**BAOFENG**  
OFICJALNY POLSKI DYSTRYBUTOR

18

### 1. TABELA QT

Nr	Ton (Hz)	Nr	Ton (Hz)	Nr	Ton (Hz)	Nr	Ton (Hz)	Nr	Ton (Hz)


**BAOFENG**  
 OFICJALNY POLSKI DYSTRYBUTOR

19

**2. TABELA DQT**

Nr	Kod	Nr	Kod	Nr	Kod	Nr	Kod	Nr	Kod


## 12. SPECYFIKACJE TECHNICZNE

### 12.1. ODBIORNIK

Czułość odbiornika	
Moc wyjściowa audio	
Zniekształcenia dźwięku (audio)	
Stosunek sygnału do szumu	
Kanał przyległy	
Sygnal pośredni	
Odrzucanie zakłóceń	
Zużycie energii podczas odbioru	

21

## 12.2 OGÓLNE

Zakres częstotliwości	(tylko odbiór komercyjnego radia FM)
Kanały pamięci	Do 16 kanałów
Stopień częstotliwości	
Napięcie zasilania	(Akumulator do ładowania Litowo-jonowy)
Stabilność częstotliwości	
Zakres temperatury działania	
Impedancja anteny	
Zużycie energii podczas nadawania	
Klasa (rodzaj) emisji	

Maksymalne odchylenie	
Moc pozorna	
Emisje pozorne	
Stosunek sygnału do szumu	
Kompensacja częstotliwości	
Modulacja czułości	
Wymiary (ze standardowym akumulatorem, bez anteny)	
Ciężar (z anteną i standardowym akumulatorem)	252 g (w przybliżeniu)
<b>Uwaga:</b> Wszystkie wykazane specyfikacje podlegają zmianom bez uprzedniego powiadomienia.	

**BAOFENG**  
OFICJALNY POLSKI DYSTRYBUTOR